



安徽职业技术学院
Anhui Vocational and Technical College

安徽职业技术学院混合学习试点

课程数据报告

数据来源 安徽职业技术学院讯飞云平台

统计时间 2018年10月

覆盖课程 369门试点课程

发布部门 安徽职业技术学院科研处

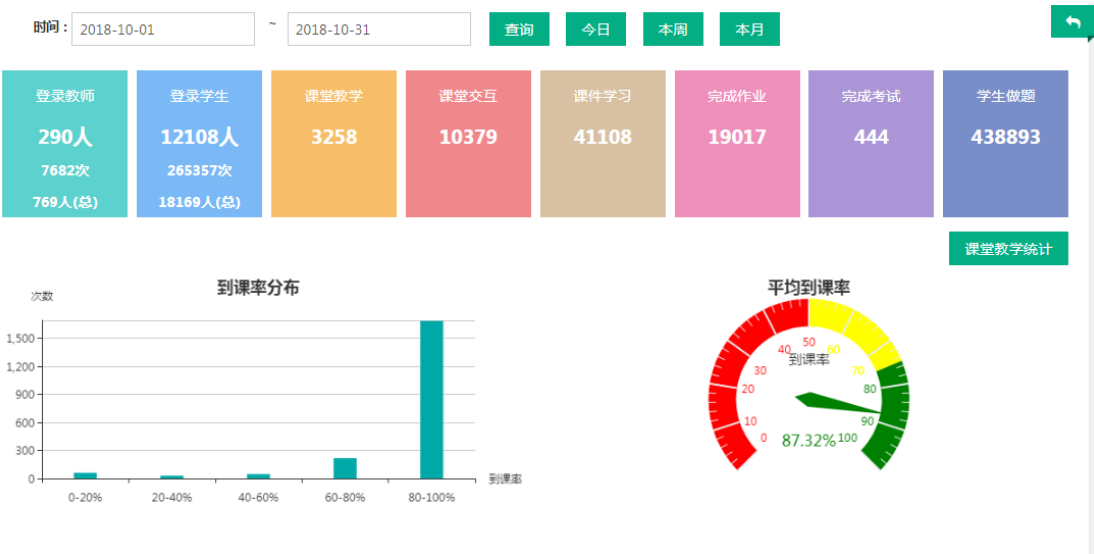
公布日期 2018年10月6日

二〇一八年十月 制



安徽职业技术学院混合学习试点课程运行数据报告

学校概况:



课堂教学:





一、统计概述

随着信息技术的发展，特别是网络技术的出现，使教育的组织形式和管理形式受到冲击，引起了传统教育方式的变革。近 5 年来，国内在线学习成为了一种替代传统面授教学的主要方式，并且越来越受学习者和教育者的青睐。作为在线学习和传统面授相结合的一种实践形式，混合学习被誉为颠覆性创新的教学模式，并随着数字化学习平台在高校的广泛运用，其正在逐步得到广泛运用。根据 2016 年美国校园技术开展的一项调查研究显示，有 71% 的受访教师正在使用混合教学模式。

安徽职业技术学院作为综合性的应用型高校，正在致力于信息技术与教学深度融合的教学改革。在前期的资源建设方面，学校拥有 2 门国家级精品课程，2 门国家级精品资源共享课，15 门省级精品课程，8 门省级精品视频公开和精品资源共享课，12 门省级 MOOC 课程，校级精品课程 34 门，校级网络课程 30 门，高等职业教育创新发展行动计划在线开放课程 1 门。学校与讯飞合作，开展数字化学习平台的建设和研究，同时根据自愿原则对 369 门课程进行混合教学的试点。

为切实加强混合教学的实施，提升学生的学习效果，提高教师的教学水平，遵循学习分析的规律，聚焦度量教学，学校定期发布试点混合教学课程相关数据报告，旨在辅助教师合理运用支撑技术,改进课程设计和教学设计。



二、数据统计方法

1. 数据来源

本次数据报告基于智慧职教云平台（<http://zjy2.icve.com.cn/>）中试点课程的真实原始相关数据，数据统计的目的在于了解试点课程目前运行的状况。

数据报告的数据基于参与试点的混合教学课程，包括 369 门课程，299 位教师。

具体数据来源于云平台中统计分析中的数据和讯飞企业提供的部分元数据。

2. 统计方式

数据报告根据混合教学中的教学行为和学习行为，结合云平台现有功能，归纳出 3 个一级观察点和 24 个二级观测点，本次报告不做教学效果绩效的评价。具体观测点见表 2。

一级观测点	二级观测点	汇总
教学行为	登录次数、在线时长、发帖、回帖、布置作业、批改作业、发布考试、批改考试	8
课程资源	文本、图形图像、音频、视频、动画、PPT、网页课件、其他	8
学习行为	访问量、在线时长、发帖、回帖、完成作业、完成考试、笔记、学习视频时长、各类资源点击数、各类资源时长	10
3		26

本次统计过程根据平台提供的 2018 年 10 月 1 日至 10 月 31 日之间的元数据经过数据清洗和转换（包括平均处理、去处异常点等），部分数据是基于相关观测点抽取样本进行抽样统计。

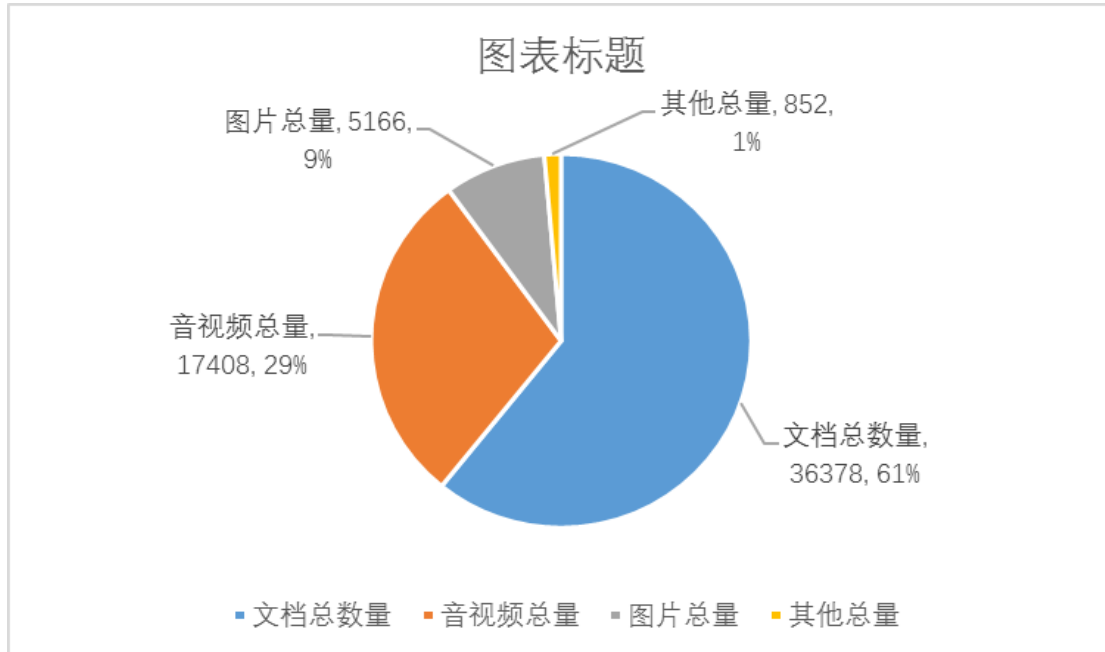
3. 相关说明

本次报告通过表格和相关数据图的形式展示。由于平台处于试用阶段，同时鉴于统计周期与统计标准的理解问题，部分课程的统计数据存在一定差异性。

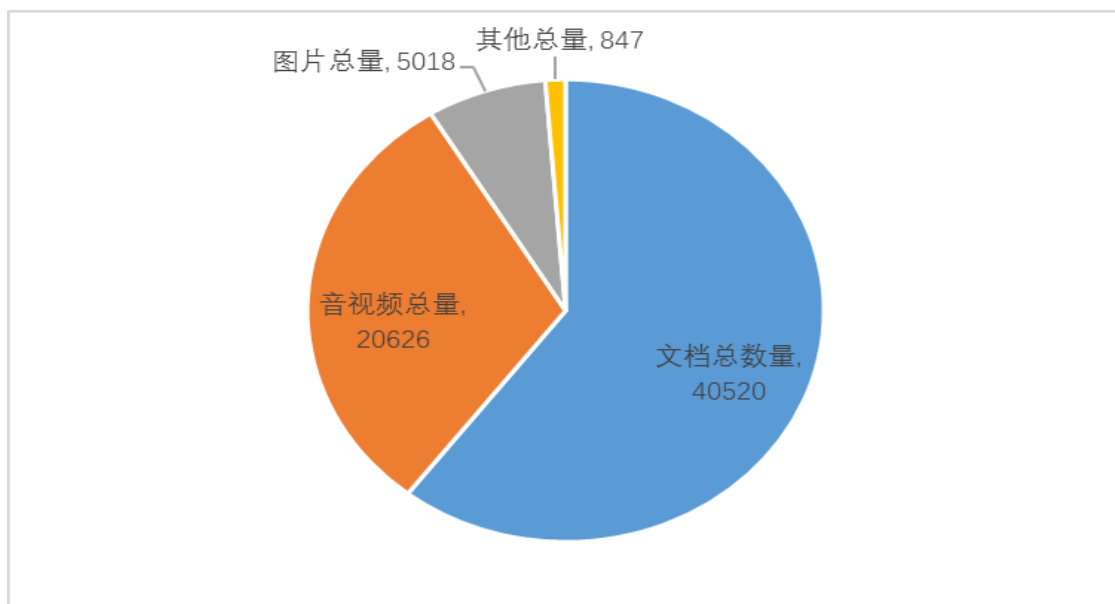
三、资源统计

1. 各类资源对比（丙图）

9月数据:



10月数据:





2、较多资源统计情况

序号	课程	班级名称	资源总量	文档总数	音视频总	图片总量	其他总量
1	AUTOCAD	环艺1723	1552	592	517	443	0
2	空调工程施工与运行管理	制冷1521	942	647	80	211	4
3	建筑工程制图与识图	造价1821.1822.182	864	332	329	203	0
4	室内装饰设计	装饰1621	837	395	214	192	36
5	室内装饰设计	装饰圣都班	837	395	214	192	36
6	物流信息技术	物流1621	825	258	59	497	11
7	电子商务概论	物流1622	812	608	195	9	0
8	电工技术	通信1822	787	547	238	0	2
9	高分子材料概论	高分子1821	760	463	144	153	0
10	可变程序控制器	制冷1721	646	360	37	249	0
11	机织概论	染整1621	644	189	429	25	1
12	汽车电工电子技术	汽电1821	583	410	36	137	0
13	塑料材料与配方	高分子1721	464	133	143	186	2
14	薪酬管理	hr1621	441	308	116	17	0
15	加盟连锁门店运营管理实	营销1622、1623	434	212	176	46	0
16	加盟连锁门店运营管理实	营销1621	434	212	176	46	0
17	社会调查实务	社区1721	428	196	98	130	4
18	社会调查实务	HR1721	428	196	98	130	4
19	通信电子线路	通信1722	417	329	88	0	0
20	通信电子线路	通信1721	417	329	88	0	0

注：1. 数据以**资源总量**为主要关键字，**音视频总量**为次要关键字按照降序排序得出的结果。

2. 数据靠前的课程中，数据量丰富，资源种类分布合理。



3、空缺资源情况（表格）

1315			0	0	0	0	0
1316	公共英语1	二12五12能源408	0	0	0	0	0
1317	公共英语1	二34五34能源104	0	0	0	0	0
1318	公共英语1	一34四34教C101	0	0	0	0	0
1319	建筑力学[下]	建筑1722	0	0	0	0	0
1320	建筑力学[下]	建筑1721	0	0	0	0	0
1321			0	0	0	0	0
1322			0	0	0	0	0
1323	会展管理信息系统	会展1722	0	0	0	0	0
1324	会展舞美设计	展示1621	0	0	0	0	0
1325	空间设计基础	环艺1723	0	0	0	0	0
1326	空间设计基础	环艺1722	0	0	0	0	0
1327	社交礼仪	HR1821	0	0	0	0	0
1328	传统文化	社区1721	0	0	0	0	0
1329	社交礼仪	HR1822	0	0	0	0	0
1330	社交礼仪	HR1621	0	0	0	0	0
1331	传统文化	文秘1621, 文秘162	0	0	0	0	0
1332	健美操课程	健美操专选班	0	0	0	0	0
1333	毛泽东思想与中国特色社	酒店1723, 酒店172	0	0	0	0	0
1334	模具CAD/CAM	材控15级2班	0	0	0	0	0
1335	模具CAD/CAM	材控15级1班	0	0	0	0	0
1336			0	0	0	0	0
1337			0	0	0	0	0
1338	机床夹具设计	机设1621	0	0	0	0	0

注：课程、班级为空表示还未建立课程和班级，即还未使用。



四、教学行为

1、课堂教学

序号	课程名称	班级名称	班级人数	登录次数	发布公告	教师互动	课堂教学	到课率	课堂教学活动							
									签到	讨论	脑风暴	提问	测验	投票	小组	自评
1	高分子材料专业英语	高分子1621/1	73	11	0	0	20	38.10%	22	18	1	18	0	0	0	0
2	建筑工程材料应用	材料1822	32	53	0	0	36	61.74%	13	0	0	38	0	0	0	0
3	汽车故障诊断技术	汽修1622	40	28	1	0	13	83.00%	13	10	0	21	0	0	1	0
4	汽车故障诊断技术	汽修1623	36	28	0	0	13	89.58%	13	13	1	11	0	0	0	0
5	机电设备电气故障诊断	机电1624	45	37	0	0	12	82.97%	12	0	0	7	0	0	0	0
6	汽车车身制造技术	汽配1622	29	56	0	0	9	62.52%	11	8	1	30	0	0	0	0
7	机电设备电气故障诊断	机电1622	40	37	0	0	12	91.36%	11	0	0	5	0	0	0	0
8	C语言程序设计	软件1823	41	14	0	0	53	98.37%	11	0	0	0	0	0	0	0
9	汽车单片机及局域网	机电1721	44	81	0	0	10	96.22%	10	5	2	17	0	0	0	0
10	工业机器人技术基础	机电1622	42	75	0	0	9	85.73%	10	1	0	4	0	0	0	0
11	客户关系管理	市场营销162	44	18	0	0	10	90.33%	10	6	0	0	0	0	0	0
12	塑料成型设备	高分子1721、	78	115	0	0	9	94.88%	9	1	1	20	0	0	0	0
13	织物结构与设计	纺设1721	56	136	1	0	20	90.88%	9	0	0	11	0	0	0	0
14	建筑力学(上)	建筑1822、建	87	26	0	0	25	99.27%	9	0	0	5	0	0	0	0
15	西方经济学	营销1723	84	81	0	0	8	89.27%	9	3	0	4	0	0	0	0
16	大数据概论	软件1821/182	86	27	0	0	30	100.00%	9	1	0	2	0	0	1	0
17	数字电子技术	电子1721	39	45	0	0	3	91.77%	9	0	0	0	0	0	0	0
18	光伏发电系统的安装	光伏1621	45	146	0	0	7	77.78%	9	0	0	0	3	0	0	0
19	汽车车身制造技术	汽配1621	40	56	0	0	8	80.00%	8	7	0	46	0	0	0	0
20	化工安全技术	生化1621	42	63	0	0	6	65.48%	8	1	0	37	2	0	0	0

- 注：1. 数据以**签到**为主要关键字，**提问**为次要关键字按照降序排序得出的结果。
 2. 其中**签到**，**讨论**，**提问**是课堂教学中的主要活动。而其它类型活动相对欠缺。
 3. 教师互动与发布公告数量偏低。



2、作业与考试

序号	课程名称	班级名称	班级人数	布置作业	已批作业	待批作业	布置考试	已批考试	待批考试
1	C语言程序设计	软件1822	41	25	121	904	1	0	41
2	SMT技术应用	电子1621	39	19	0	741	0	0	0
3	SMT技术应用	电子1622	37	18	0	666	0	0	0
4	SMT技术应用	电子1623	36	18	0	648	0	0	0
5	现代机织技术(上、下)	纺设1721	56	10	337	223	0	0	0
6	现代机织技术(上、下)	纺织1721	43	10	291	139	0	0	0
7	食品分析	分析1621	42	8	246	90	0	0	0
8	新型建筑材料应用	材料1621	38	8	99	205	0	0	0
9	新型建筑材料应用	材料1622	40	8	122	198	0	0	0
10	产业用纺织品	纺设1621	46	7	294	28	0	0	0
11	产业用纺织品	纺织1621	48	7	274	62	0	0	0
12	C语言程序设计	17化工2班	44	7	216	92	0	0	0
13	服装品牌创意结构设计	服设1621	33	7	0	231	0	0	0
14	建筑工程制图与识图	造价1821.182	88	6	227	301	0	0	0
15	3D动画(材质、灯光、渲染)	动漫1723	36	6	65	151	0	0	0
16	社交礼仪	HR1621	53	5	57	208	0	0	0
17	电工基础	自动化1823	44	5	59	161	0	0	0
18	电工基础	自动化1822	40	5	23	177	0	0	0
19	嵌入式系统	物联网1721	42	5	163	47	0	0	0
20	化学实验技能	分析1721	36	5	74	106	0	0	0
1418	安全生产管理	17级选修班	45	5	167	58	0	0	0
1433	装饰造型基础	装饰1822	45	0	0	0	0	0	0
1438	创新创业课	创业培训班	29	0	0	0	0	0	0
1439	会展管理信息系统	会展1722	48	0	0	0	0	0	0
1440	会展管理信息系统	会展1722	0	0	0	0	0	0	0

注：1. 数据以**布置作业**为主要关键字，**布置考试**为次要关键字按照降序排序得出的结果。

2. 排名靠前的作业布置量较高，但仍有很多待批作业，即布置作业未批改作业。

3. **考试数量**较少。

4. 数据为0，即未布置作业。



3、学生评价

序号	课程名称	班级名称	班级人数	学生评价				
				一星	二星	三星	四星	五星
1	机械制图[上](本科)	18材控	43	0	0	2	15	213
2	零件的数控车削加工	数控1721	41	0	0	0	8	131
3	塑料成型设备	高分子1721、17	78	0	0	0	3	111
4	工业机器人工作站系统	机器人1621	47	0	1	2	9	70
5	商务礼仪	英语1721	47	0	0	0	1	44
6	塑料材料与配方	高分子1721	42	0	0	0	6	41
7	汽车故障诊断技术	汽修1623	36	0	0	1	2	38
8	社交礼仪	HR1821	51	0	0	1	5	35
9	公共英语I	英语学习C311	55	0	0	0	0	33
10	公共英语I	英语学习N411	43	0	0	0	1	28
11	公共英语I	英语学习N404	48	0	0	0	2	27
12	C语言程序设计	软件1822	41	0	0	1	3	24
13	思想道德修养与法律基	2018材控班	43	0	0	0	1	24
14	塑料材料与配方	高分子1722	36	0	0	0	1	23
15	汽车电器与辅助电子系	汽配1722	40	0	0	0	0	23
16	传统文化	文秘1621, 文秘	48	0	0	0	1	19
17	公共英语 I (分层教学	二三四五34汽车系	40	0	0	0	1	15
18	公共英语I	英语学习C102	51	0	0	0	0	14
19	染整概论	纺织1621	48	0	0	0	3	13
20	机械制图	模具1821	41	0	0	0	0	13

1340	机械基础	机电1723	0	0	0	0	0
1341	工程材料与成形技术基础	机制1721.1722数控	0	0	0	0	0
1342	PHOTOSHOP	计算机1722	0	0	0	0	0
1343	PHOTOSHOP	计算机1721	0	0	0	0	0
1344	客源国概况	酒店1351	0	0	0	0	0

注：1. 数据以评价五星为主要关键字，一星为次要关键字按照降序排序得出的结果。

2. 学生评价数据量总体不多。
3. 仍有较多未评价。



五、学习行为(数据截取至 10.31 日)

序号	课程	班级名称	班级人数	课件访问量	学习时长	评论	笔记	问答	纠错	完成作业数	完成考试数
1	产业用纺织品	纺织1621	48	1411	96时23分0秒	899	85	231	150	644	46
2	产业用纺织品	纺设1621	46	1444	98时11分0秒	264	65	35	0	617	0
3	ASP动态网页设计	软件16	55	30	9分54秒	0	0	0	0	503	0
4	代机织技术(上、下)	纺织1721	43	1101	159时9分15秒	0	2	0	0	491	0
5	织物结构与设计	纺设1721	56	1725	104时22分54秒	0	0	0	0	476	0
6	photoshop	环艺1722	30	0	0秒	0	0	0	0	446	0
7	代机织技术(上、下)	纺设1721	56	1082	31时15分33秒	0	0	0	0	443	0
8	通信电源	通信1621/1622	68	209	2时47分4秒	0	0	0	0	437	0
9	JavaWeb程序设计I	JSJ1721	43	267	45时21分50秒	0	0	0	0	406	37
10	JavaWeb程序设计I	JSJ1722	50	161	34时4分49秒	0	0	0	0	394	39
11	TML5网页样式与布	软件1822/1823	82	187	19时10分40秒	1	0	0	0	380	0
12	公共英语I	18建筑英语I	58	419	47时16分49秒	0	0	0	0	374	0
13	动化生产线安装与调	自动化1621	49	1094	195时3分46秒	0	0	0	0	373	0
14	食品分析	分析1621	42	469	40时20秒	1	0	0	0	369	0
15	建筑工程制图与识图	价1821.1822.1823	88	137	1时31分18秒	0	0	0	0	362	0
16	安全生产管理	17级选修班	45	75	12时37分5秒	8	3	18	0	356	0
17	电工基础	自动化1823	44	228	28时32分25秒	0	0	0	0	344	0
18	数字电子技术	自动化1721	44	85	1时16分36秒	0	0	0	0	331	0
19	动化生产线安装与调	自动化1622	47	1426	156时41分20秒	61	0	4	2	314	0
20	电工基础	自动化1822	40	229	20时48分10秒	0	0	2	0	313	0

注：1. 数据以**完成作业数**为主要关键字，**课件访问量**为次要关键字按照降序排序得出的结果。

2. 排行靠前的数据中，学生课下学习的时间较长，所运用的活动类型也较丰富。但大多数学生的学习行为还是在**完成作业和考试**上，课下互动较少如评论、笔记、问答、纠错等。

3. 同时存在如下问题：数据量庞大，但学习时长很少，有刷数据的可能。

序号	课程	班级名称	班级人数	课件访问量	学习时长	评论	笔记	问答	纠错	完成作业数	完成考试数
1	单片机应用技术	电子1722	39	176862	1时47分40秒	6051	4912	5520	5271	0	0
2	织物结构与设计	纺织1621	47	23942	341时8分54秒	7405	1302	1943	1518	0	0